

A.R.F.O.R.A.



G H I D

CUPRINS

| | Pagina |
|---|--------|
| Dedicație..... | 1 |
| Scop..... | 1 |
| Ce Este A.R.F.O.R.A.? | 1 |
| Scurtă Istorie A Organizației A.F.R.O.R.A. | 2 |
| Cine Trebuie Să Facă Parte? | 2 |
| Modul De Organizare A Unui Grup Auxiliar De Femei.... | 3 |
| Principalele Scopuri Ale Grupurilor Auxiliare..... | 3 |
| Cine Sunt Membrele De Conducere Ale Unei | |
| Organizații Locale..... | 4 |
| Ordinea De Zi A Organizațiilor Auxiliare | 4 |
| Câteva Reguli De Conducere Adunarea..... | 6 |
| Scopurile Organizației A.R.F.O.R.A..... | 7 |
| Scheme De Organizare..... | 8 |
| Date Importante Pentru Organizațiile Auxiliare | 10 |

Ghidul A.R.F.O.R.A. a fost tradus și tipărit în 1992.



DEDICAȚIE

Această carte reprezintă un ghid pentru organizațiile de femei care lucrează cu sârguință pentru bisericile Episcopiei Române Ortodoxe din America și care sunt călăuzite de A.R.F.O.R.A.

Toate organizațiile auxiliare de femei înființate în cadrul bisericilor de sub jurisdicția Episcopiei Române Ortodoxe din America, fac parte din A.R.F.O.R.A. Prin plățirea taxelor de membri, aceste organizații devin părți active ale organizației A.R.F.O.R.A., cu drept de vot, așa cum este stipulat în Regulamentul A.R.F.O.R.A.

Acest ghid este dedicat tuturor femeilor Române Ortodoxe din America de Nord, care își oferă talentul lor, cu generozitate și devotament, lui Dumnezeu, Bisericii Creștine Ortodoxe și Episcopiei.

SCOP

Scopul acestei cărți este de a ajuta femeile, membre ale unei parohii, să se organizeze într'un grup auxiliar, în cazul în care acesta nu există încă la acea parohie; de a identifica activitățile la care pot participa ca sprijinitoare active ale bisericii; de a face parte din organizația internațională A.R.F.O.R.A.

De asemenea sunt incluse indicații ale modului de desfășurare a ședințelor de lucru ale organizației auxiliare.

CE ESTE A.R.F.O.R.A.?

A.R.F.O.R.A. înseamnă prescurtat Asociația Reunirii Femeilor Ortodoxe Române din America. Traducerea în Engleză este: The Association of Romanian Orthodox Ladies Auxiliaries of North America.

SCURTĂ ISTORIE A ORGANIZAȚIEI A.R.F.O.R.A.

Una din grijile principale ale primilor emigranți în America de Nord a fost să construiască biserici în care să se slujească botezuri, căsătorii și înmormântări și în care să trăiască o viață duhovnicească. Încă din 1902 când a fost construită prima biserică din America de Nord, un mic grup de femei s'au organizat pentru a dărui veștminte brodate, pentru a face curățenie în biserică și chiar pentru a o sprijini financiar.

Prima încercare de organizare a grupurilor auxiliare locale, la nivel internațional, s'a făcut la Congresul Episcopiei, la Chicago, în 1934, când a fost înființată Societatea Grupurilor Auxiliare Române (S.O.R.A.) În 1938, P.S.S. Episcopul Policarp a reactivat organizația sub denumirea de A.R.F.O.R.A. În 1955, Constituția și Regulamentul de funcționare au fost refăcute și aprobate de A.R.F.O.R.A., Congresul a avut loc la NY.

În Iunie 1961, la Congresul A.R.F.O.R.A. din Warren, Ohio, Sf. Paraschiva a fost aleasă ca sfântă protectoare a organizației.

În 1967, A.R.F.O.R.A. a decis ca femeile să aibă o zi de reculegere în fiecare an, în a cincea sâmbătă din Postul Mare. Aceste zile de reculegere au devenit cea mai semnificativă activitate în calendarul A.R.F.O.R.A.

În 1971, numele organizației a fost schimbat pentru a include cuvântul Nord, la care dată s'a revizuit și Constituția. O altă revizie a Regulamentului, care să reflecte necesitățile zilei, a avut loc în 1988.

Deviza organizației A.R.F.O.R.A. este:

- CREDINȚĂ — reprezentată de o cruce
- SPERANȚĂ — reprezentată de o ancoră
- DRAGOSTE — reprezentată de o inimă

CINE TREBUE SĂ FACĂ PARTE?

Toate femeile când ajung la vârsta de majorat, trebuie să fie atât membre ale bisericii lor, cât și membre ale organizației auxiliare. Calitatea de membru este pentru toată viața.

MODUL DE ORGANIZARE A UNUI GRUP AUXILIAR DE FEMEI

Dacă într'o parohie nu există un grup auxiliar, femeile, împreună cu preotul, trebuie să stabilească ziua unei întâlniri cu toate femeile din parohie. Aceasta zi trebuie să fie comunicată în scris tuturor femeilor, cu două săptămâni înainte. Preotul este președintele primei ședințe, la care se alege o secretară numai pentru ședința respectivă. Apoi se aleg membrele de conducere. Președinta aleasă ia conducerea ședinței și a ordinii de zi. Grupul astfel organizat trebuie să lucreze călăuzit de Regulamentul Episcopiei și A.R.F.O.R.A. Odată organizat, numele noului grup, ca și numele, adresa și numărul de telefon al membrilor de conducere aleși, se transmit secretarei A.R.F.O.R.A.

Toate parohiile și misiunile de sub jurisdicția Episcopiei Ortodoxe Române din America trebuie să aibe organizații auxiliare de femei.

PRINCIPALELE SCOPURI ALE GRUPURILOR AUXILIARE

Principalele scopuri ale unui grup auxiliar pot fi:

- Să funcționeze ca o organizație auxiliară a parohiei, pe care să o sprijine în toate activitățile ei;
- Să inițieze și să promoveze unirea, cooperarea și spiritul de camaraderie nu numai al membrilor organizației dar și ai întregii parohii;
- Să contribuie la păstrarea, întărirea și propagarea credinței ortodoxe;
- Să sprijine educația religioasă a tineretului din parohie;
- Să ia parte la curățenia, înfrumusețarea și menținerea bisericii;
- Să participe la strângerea de fonduri pentru scopuri religioase, culturale și de binefacere, care au fost determinate de parohia lor și de Episcopie;
- Să sprijine în mod activ A.R.F.O.R.A., organizația internațională, care este cea mai veche organizație auxiliară a Episcopiei Române Ortodoxe din America;

CINE SUNT MEMBRELE DE CONDUCERE ALE UNEI ORGANIZAȚII AUXILIARE LOCALE

Membrele de conducere ale unei organizații auxiliare locale sunt alese la adunarea anuală stabilită dinainte. Această adunare este anunțată în scris cu cel puțin două săptămâni înainte de data stabilită. De obicei, această adunare are loc în Ianuarie. Membrele de conducere ale organizației auxiliare locale sunt:

1. *Președinta* — care conduce toate ședințele și care ia conducerea imediată a ședinței în care a fost aleasă. Datorită funcției ei, Președinta este membră a consiliului parohial și reprezintă organizația ei locală, la Congresul A.R.F.O.R.A.
2. *Vice-Președinta* — care preia funcțiile Președintei în lipsa acesteia.
3. *Secretara* — care scrie procesul verbal al ședințelor și care scrie corespondența indicată de ședință sau de Președintă.
4. *Casiera* — care își începe funcția imediat după revizuirea bilanțului anului precedent și după adunarea anuală. Funcția sa constă în a păstra cu grijă veniturile bisericii, a plăti datoriile lunare stabilite în ședințe, a scrie rapoarte de bilanț și de a prezenta bugetul.
5. *Două Revizoare de bilanț* — care verifică bilanțul de două ori pe an: odată după aproximativ o jumătate de an și o dată după închiderea bilanțului anului respectiv și înainte de adunarea anuală.
6. *Două delegați pentru A.R.F.O.R.A.* care sunt alese la adunarea anuală a organizației auxiliare și care participă la Congresul Arfora; de asemenea trebuie alese două delegați de rezervă.

Membrele de conducere ale unei organizații auxiliare pot fi alese numai pentru 5 ani consecutivi.

ORDINEA DE ZI A ORGANIZAȚIILOR AUXILIARE

Ordinea de zi trebuie să includă problemele nerezolvate în trecut ca și problemele noi și actuale.

1. **CHEMAREA LA ORDINE** — fiecare membru trebuie să ia loc și să fie atent.

2. **INVOCAREA DUHULUI SFÂNT** — organizațiile bisericești și organizațiile auxiliare își încep toate întrunirile cu o rugăciune. Rugăciunea este rostită de către preot. În lipsa acestuia, președinta spune rugăciunea, sau numește pe una dintre membre s' o spună.
3. **PREZENȚA** — cel mai simplu mod de a verifica prezența este acela de a circula în sală o foaie de hârtie pe care fiecare membră își va scrie numele, adresa și numărul de telefon, dacă acestea au fost schimbate. Adunarea începe numai dacă cvorumul este prezent. Cvorum înseamnă un membru mai mult decât cei aleși în conducere.
4. **PROCESUL-VERBAL** — Secretara este chemată să prezinte procesul verbal de la adunarea anterioară. De asemenea, la adunarea anuală ea prezintă procesul-verbal al adunării anuale pentru anul trecut.
5. **RAPOARTELE MEMBRELOR DE CONDUCERE** — Toate membrele de conducere, inclusiv casiera, trebuie să prezinte raportul la fiecare adunare.
6. **RAPOARTELE COMITETELOR** — Dacă organizația are un comitet ales sau numește un comitet ad-hoc (pentru o scurtă perioadă de timp, pentru rezolvarea unor probleme de scurtă durată), acest comitet prezintă raportul la zi, în adunare.
7. **PROBLEME NEREZOLVATE** — Președinta trebuie să aibă pregătită o listă cu toate problemele rezultate din prezentarea procesului-verbal, o listă a sarcinilor delegate în trecut ca și a propunerilor noi făcute în ședința respectivă.
8. **PROBLEME NOI** — Acestea trebuie trecute pe ordinea de zi care trebuie lăsată deschisă pentru a putea include eventuale propuneri ridicate în timpul ședinței.
9. **ANUNȚURI** — se anunță data și locul ședinței următoare. Se pot face, de asemenea, anunțuri speciale în acest moment.
10. **ÎNCHIDEREA ȘEDINȚEI** — Adunarea nu este completă fără o propunere pentru închidere. Propunerea de închidere nu trebuie susținută de a doua persoană. Președinta poate să declare adunarea închisă. Ora de închidere se trece în procesul-verbal.

11. **RUGĂCIUNEA DE ÎNCHIDERE** — Adunarea poate fi închisă prin intonarea unui imn adoptat de organizația auxiliară sau cu o rugăciune rostită de preot sau, dacă acesta nu este prezent, de o membră a organizației.

CÂTEVA REGULI DE CONDUS ADUNAREA

1. Președinta va conduce toate adunările.
2. Preotul este prezent pentru clarificarea problemelor și în virtutea funcției pe care o deține.
3. Președinta nu poate face niciodată o propunere proprie, decât dacă cedează vice-președintei, conducerea ședinței.
4. Membrele nu pot să ia cuvântul decât dacă sunt invitate de președintă.
5. Președinta permite discutarea tuturor propunerilor, cu excepția celor în așteptare și a celei de închidere.
6. Amendamentele aduse la propunere nu sunt permise decât dacă ele reprezintă o completare a propunerii nu o contradicție a acesteia.
7. Parlamentarul desemnat urmărește respectarea regulamentului de funcționare cu ocazia ridicării problemelor în adunare.
8. Vorbitorul poate fi întrerupt dacă se abate de la regulamentul de funcționare.
9. De obicei, secretara face propunerea de aprobare a procesului-verbal citit (sau distribuit). Dacă procesul-verbal conține erori, acestea se discută pe loc. Corecturile aduse procesului-verbal se includ în propunere.
10. De asemenea casiera propune aprobarea Raportului prezentat de ea. Propunerea ei este susținută de a două persoane, după care urmează discuții și votul pentru aprobare.
11. Este permis, pentru a economisi timp, să se facă o propunere de vot pentru toate rapoartele prezentate.
12. Dacă nimeni nu face nici o obiecțiune și tot cvorumul este de acord, votul nu mai este necesar dar trebuie specificat în procesul verbal că s'a ajuns la un acord fără punere la vot.

13. Nici o propunere nu poate fi discutată până când nu este susținută de a doua persoană.
14. Pentru ca o propunere să fie aprobată trebuie să se obțină votul unei jumătăți plus una din numărul membrilor prezente.
15. Dacă cvorumul nu mai are numărul de membre necesar, nu se mai poate face nici o propunere. Totuși se pot ține discuții generale și ideile se pot discuta în sesiunea următoare, ca probleme nerezolvate.
16. Atunci când apar probleme speciale care ies din sfera Constituției sau Regulamentului de funcționare, se apelează la "Robert's Rules of Order."

Pentru explicații suplimentare privind îndatoririle membrilor de conducere, precum și a altor informații, apălați la Constituția și Regulamentul de funcționare A.R.F.O.R.A. sau al Episcopiei Ortodoxe Române din America.

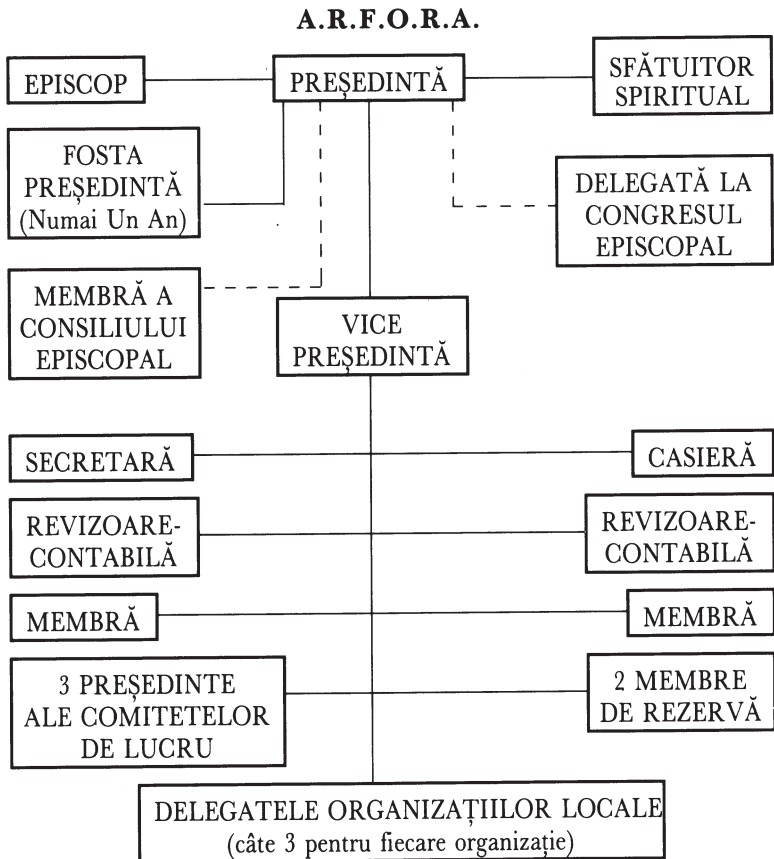
SCOPURILE ORGANIZATIEI A.R.F.O.R.A.

Scopurile organizației A.R.F.O.R.A. diferă de cele ale organizațiilor locale, deoarece acesta este o asociație internațională. Scopurile sale sunt următoarele:

- Să funcționeze ca organizație auxiliară internațională a Episcopiei Ortodoxe Române din America;
- Să inițieze și să susțină unitatea, cooperarea și prietenia între toate femeile din organizațiile auxiliare ale parohiilor aparținând Episcopiei;
- Să contribuie la păstrarea, întărirea și propagarea credinței Ortodoxe prin devotament personal și proiecte comune;
- Să ajute programele și nevoile Episcopiei;
- Să strângă fonduri bănești pentru scopuri religioase, de binefacere și culturale așa cum sunt definite și aprobate de către Episcopie.

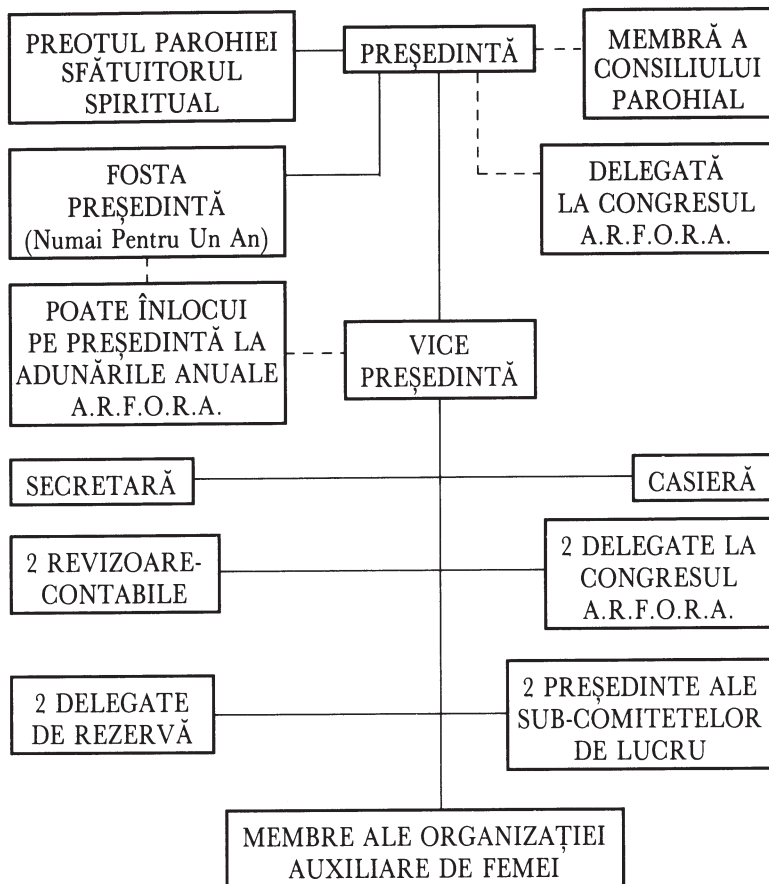
SCHEMA DE ORGANIZARE

Pentru a înțelege asemănările și deosebirile dintre A.R.F.O.R.A. și organizațiile locale este prezentată următoarea schemă. Pe verticală sunt raporturi de subordonare iar pe orizontală cele de colaborare.



- Liniile autorităților din prezidiu
- - - - - Liniile altor responsabilități

ORGANIZAȚIA AUXILIARĂ DE FEMEI LOCALĂ



———— Liniile autorităților din prezidiu .

- - - - - Liniile altor responsabilități

DATE IMPORTANTE PENTRU ORGANIZAȚIILE AUXILIARE

| LUNA | EVENIMENTUL | EXPLICAȚIE |
|-------------------------------|--|--|
| Ianuarie | Taxele de membraie trebuie trimise la casiera A.R.F.O.R.A. până la 31 Ianuarie. Taxele trebuie să reflecte numărul de membre din anul precedent. | Taxele ajută la susținerea proiectelor A.R.F.O.R.A. Până în 1987: Heritage Centre-Vatra Românească; Renovarea casei A.R.F.O.R.A.-Vatra Românească; Renovarea reședinței Episcopului-Vatra 1988: Cimitir-Vatra 1989-89: Bucătăria A. Iancu-Vatra Pt. Taberele de educație religioasă. |
| | Alegerea a două delegate la Congresul A.R.F.O.R.A. | Delegatele trebuie să fie alese la Adunarea Anuală a organizațiilor auxiliare, pentru doi ani. Se vor trimite numele, adresele și numerele de telefon ale membrilor de conducere și delegatelor la secretara A.R.F.O.R.A. |
| Martie | Dumineca organizațiilor auxiliare | Actiune anuală pentru suportul Episcopiei. Fondurile realizate merg la Episcopie. |
| A-5-a Sâmbătă a Postului Mare | Conferință și Reculegere A.R.F.O.R.A. | Fiecare parohie sau protopopiat organizează o zi de conferință și reculegere în fiecare an. |
| Iunie | CONGRESUL A.R.F.O.R.A. | Vor participa președinta și două delegate de la fiecare organizație auxiliară de femei. |
| Iulie | Chioșc cu cafea și dulciuri la Congresul dela Vatra. | Este nevoie de voluntari. Vă rugăm să participați. |
| Iulie și August | | Este nevoie de bucătari voluntari pentru taberele de educație religioasă. |

| | | |
|------------------------------|--|--|
| 14 Octombrie | FONDUL MISIONAR SFÂNTA PARASCHIVA | Fiecare grup auxiliar organizează, odată pe an, o activitate, iar banii rezultați sunt trimiși la casiera A.R.F.O.R.A. și se folosesc pentru susținerea misiunilor Episcopiei. |
| Decembrie | Proiectul SFÂNTA ELISABETA | ARFORA — se ocupă de prete-sele văduve în zilele speciale ale anului. |
| PERMA- NENT (tot anul) | Vizitarea celor suferinzi și a a bătrânilor. Patru ședințe ale prezidiului de conducere A.R.F.O.R.A. Bursa MARTHA GAVRILA | Îndemnarea tuturor membrilor de a vizita pe cei suferinzi sau bătrâni din parohia lor. Se țin la cererea Președintei. Se oferă o bursă, anual, pentru o studentă care urmează învățământul superior. |

Verificați Calendarul "Solia" pentru numele, adresele și numerele de telefon ale membrilor de conducere ale organizației A.R.F.O.R.A.

ESTE FOARTE IMPORTANT CA ORGANIZAȚIILE AUXILIARE SĂ RESPECTE CALENDARUL PREZENTAT ASTFEL CA O ACTIVITATE SĂ NU SE SUPRAPUNĂ CU ALTA.

Pentru informații suplimentare, consultați CONSTITUTIA ȘI REGULAMENTUL A.R.F.O.R.A. sau scrieți direct Președintei A.R.F.O.R.A.